

前缘腹面，基部愈合。1对项器，位于口前叶和围口节之间。2对光滑的围口节触须，背对长于腹对。触手和触须均具基节（图146 A）。

咽直，位于第1—4刚节，具1中背齿（第2刚节处）。前胃位于第5—6刚节，具15排肌肉细胞（图146 A）。

疣足单叶型。具前、后刚叶，斜截形前刚叶短于钝圆形后刚叶，背须长须状具基节（第1刚节背须较长），腹须短指状（图146 B）。

疣足具4—5根端片长短不一的复型双齿镰状刚毛，切割面有锯齿。刚毛束上方的复型镰状刚毛端片较长于刚毛束下方者（图146 E—H）。刚毛束的上方还具一根简单型亚足刺状刚毛，切割面具细锯齿（图146 D）。足刺1根，末端圆钝（图146 I）。

尾部三角形，具1对长须状肛须（图146 C）。

雌个体第12和13刚节各具2—4个卵。雄个体第12—14刚节各具2对漏斗状的贮精囊和输精管。

地理分布 广泛分布于热带潮间带。南海；古巴，巴哈马，厄瓜多尔（科隆群岛）等。

(94) 马氏裸裂虫 *Pionosyllis malmgreni* McIntosh, 1869 (图147)

Pionosyllis malmgreni McIntosh, 1869: 418, pl. 16, fig. 10; Uschakov et Wu, 1962: 117, pl. III a—b; Hartman, 1968: 447, figs. 1—3; Day, 1967: 264, fig. 12.8i—k.

标本采集地 山东青岛（小青岛，潮间带岩岸），黄海北部（水深67 m，底质砂碎壳）。

形态特征 体不完整。体长约15 mm，体宽（含疣足）1—1.5 mm，约19个刚节。

口前叶为宽大于长的亚卵圆形。2对红色圆眼，为倒梯形排列，前对大于后对。口前叶后缘无头后叶和项器。3个触手从口前叶前方生出。触角三角形，仅在基部愈合。触手和触须光滑，为长棒状（图147 A）。

咽位于第1—4刚节，中背齿位于第1刚节。前胃椭圆形位于第4—8刚节，约有30排肌肉细胞。

疣足单叶型。背须光滑为长棒状，腹须细指状，刚毛叶为圆锥状。

疣足具5—6根复型双齿镰状刚毛，刚毛束上方者端片较长（图147 B），刚毛束下方者端片较短（图147 E）。体前部和体中部具足刺2根（图147 C），体后部足刺1根，末端皆弯曲尖细（图147 D）。

地理分布 分布于黄海；英国（苏格兰），美国（加利福尼亚），南非。本种为我国首次记录。

讨论 乌沙科夫等（1962）曾译名为美丽裸裂虫 *Pionosyllis malmgreni*，其描述和图过于简单，无法比较。

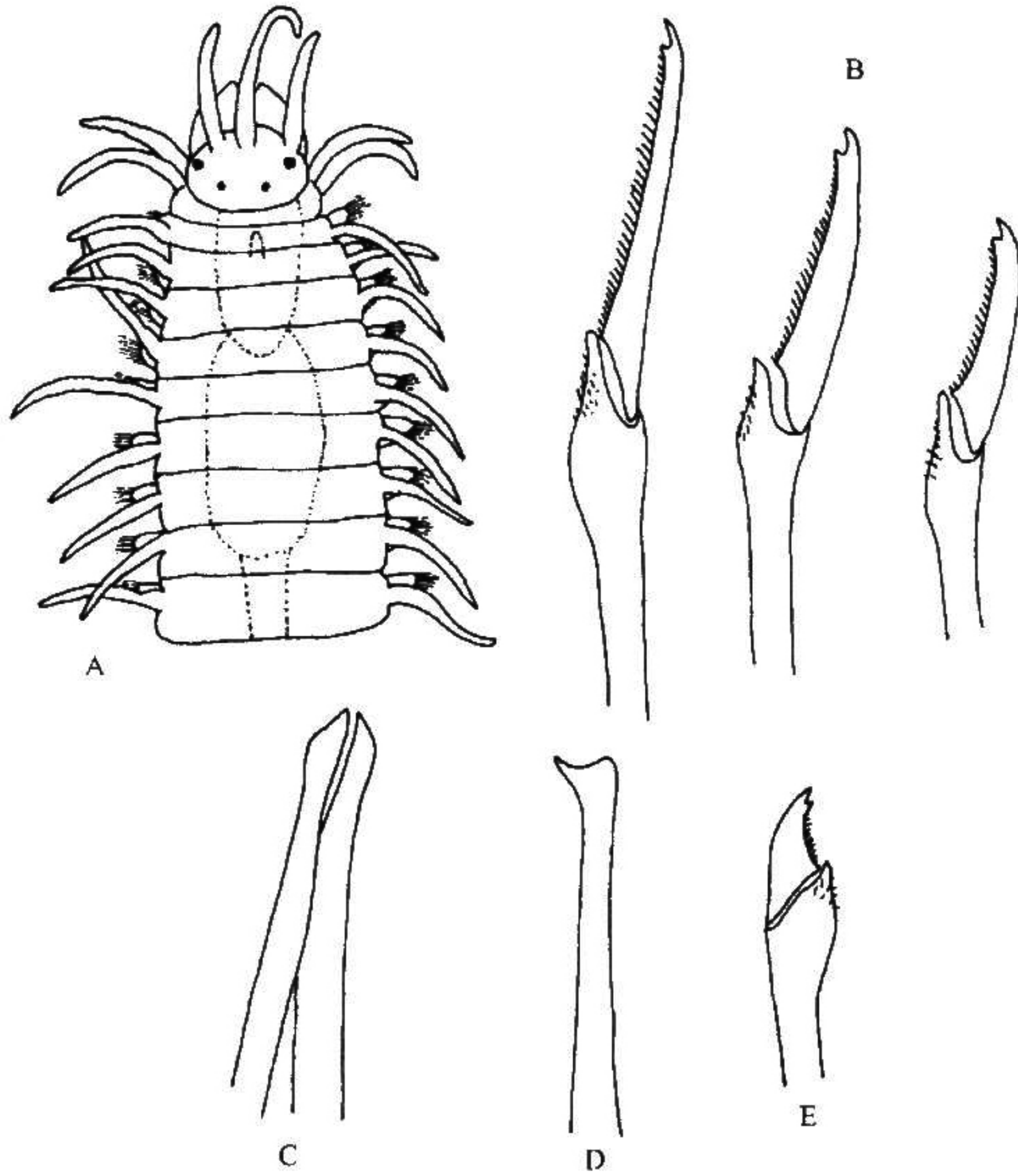


图 147 马氏裸裂虫 *Pionosyllis malmgreni* McIntosh

A. 体前部背面观；B. 刚毛束上方的复型双齿镰状刚毛（端片长）；C. 体中部足刺；D. 体后部疣足足刺；E. 刚毛束下方的复型双齿镰状刚毛（端片短）。

28. 瘤刺裂虫属 *Streptosyllis* Websten et Benedict, 1884

Streptosyllis Websten et Benedict, 1884.

Type species *Streptosyllis arenae* Websten et Benedict, 1884

口前叶具 2 对眼（常具 1 对附加小眼），3 个触手和 2 对触须、具环轮或光滑，触角 1 对不具环轮。翻吻无颚齿，咽前端光滑或具乳突。疣足单叶型或似亚双叶型，前 2 对疣足背须光滑或具皱褶，腹须指状。具复型和简单型刚毛，体前部疣足具瘤状（knobbed）足刺。

本属 Fauchald (1977) 计 7 种。Perkins (1981) 报道 1 新种、Hartmann-Schröder (1981, 1991) 报道 2 新种，Ding 和 Westhede (1994) 报道 2 新种。我国报道 2 种。